

استعمال کنندہ کا رہنما کتابچہ⁺

LOGIC COMBI C
24 30 35



THE QUEEN'S AWARDS
FOR ENTERPRISE
INNOVATION
2013

اس اپلاننس کے کسی بھی حصہ کو تبدیل کرتے وقت، صرف وہی کل پرزے استعمال کریں جن کے بارے میں آپ اطمینان کر سکتے ہوں کہ وہ حفاظت اور کارکردگی سے متعلق ہماری مطلوبہ شرائط کو پورا کرتے ہیں۔
ایسے مرمت شدہ یا نقلی اجزاء کا استعمال نہ کریں جن کی آئیڈیل نے صراحتاً اجازت نہ دی ہو۔

مواصفات اور دیکھ بھال کے ضابطوں سے متعلق لٹریچر کی انتہائی تازہ ترین کاپی کے لئے ہماری ویب سائٹ www.idealboilers.com ملاحظہ فرمائیں، جہاں سے آپ متعلقہ معلومات PDF فارمیٹ میں ڈاؤن لوڈ کر سکتے ہیں۔

ہمارے استعمال کنندہ کے رہنما کتابچوں میں متبادل زبانوں کے لئے برائے مہربانی ویب سائٹ ملاحظہ کریں www.idealboilers.com

مشمولات

1. تعارف	2
حفاظت	2
بجلی کی سپلائی	2
اہم نوٹس	2
2. بوائلر آپریشن	3
کنٹرولز ڈائی گرام	3
بوائلر چالو کرنے کے لئے	3
آپریشن موڈز	3
پہلے سے ڈومیسٹک ہاٹ واٹر	3
پانی کے درجہ حرارت پر کنٹرول	3
ہیٹنگ سسٹم کا فعال آپریشن	4
موسم کا کمپنیشن	4
بوائلر کو منجمد ہونے سے بچانا	4
بوائلر دوبارہ چالو کرنا	4
مینس پاور آف	4
3. سسٹم واٹر پریشر	4
4. کثافت کا اخراج	5
5. عام معلومات	5
بوائلر پمپ	5
کم از کم مسافت	5
توسیع	5
گیس نکلتا	5
صفائی کرنا	5
دیکھ بھال	5
6. بوائلر استعمال کرنے والے کے لئے پوائنٹس	6
مسائل حل کرنا	6
7. نارمل آپریشن ڈسپلے کوڈز	7
8. فالٹ کوڈز	8

1. تعارف

لاجک کامبی سی رینج ایک مرکب بوائلر ہے جو کہ سنٹرل ہیٹنگ اور فوری گھریلو گرم پانی فراہم کرتا ہے۔ کامل تسلسل والا خود کار انکیشن اور فین کے تعاون سے کمبوشن اس کی خاص بات ہے۔

بوائلر کی اعلیٰ کارکردگی کی وجہ سے، فلو گیس سے کثافت پیدا ہوتی ہے اور بوائلر کے نیچے لگے پلاسٹک کی ایک ویسٹ پائپ کے ذریعہ مناسب ڈسپوزل پوائنٹ پر ڈرین ہوتا ہے۔ فلو ٹرمینل پر ایک کثیف 'دھونیں کا مرغولہ' بھی دیکھا جا سکتا ہے۔

سلامتی

موجودہ نافذ العمل گیس سلامتی (انسٹالیشن اور استعمال) کے ضابطے یا قوانین۔

آپ کے اپنے مفاد میں اور سلامتی کی خاطر قانون تقاضا کرتا ہے کہ بوائلر لازماً کسی گیس سیف رجسٹرڈ (Gas Safe Registered Engineer) انجنئر کے ذریعہ منکورہ بالا ضابطوں کے تحت انسٹال کیا جانا چاہئے۔

IE میں، لازمی ہے کہ انسٹالیشن کو ایک رجسٹرڈ گیس انسٹالر (RGII) انجام دے اور یہ کہ اسے IS کے موجودہ ایڈیشن کے مطابق انسٹال کیا جائے۔ 813 "ٹومیسٹک گیس انسٹالیشنز"، موجودہ تعمیراتی ضابطے اور حوالے الیکٹریکل انسٹالیشن کے لئے ETCI کے موجودہ ضابطوں کو دئے جانے چاہئیں۔

بوائلر کی محفوظ اور اقتصادی آپریشن کے لئے ضروری ہے کہ اس کتابچہ میں دی گئی ہدایات کی سختی سے پابندی کی جائے

بجلی کی سپلائی

اس اپلانٹس کے لئے ارتھ ضروری ہے۔

سپلائی: 230 والٹ ~ 50 ہرٹز۔ فیوزنگ 3A ہونی چاہئے۔

اہم نوٹس

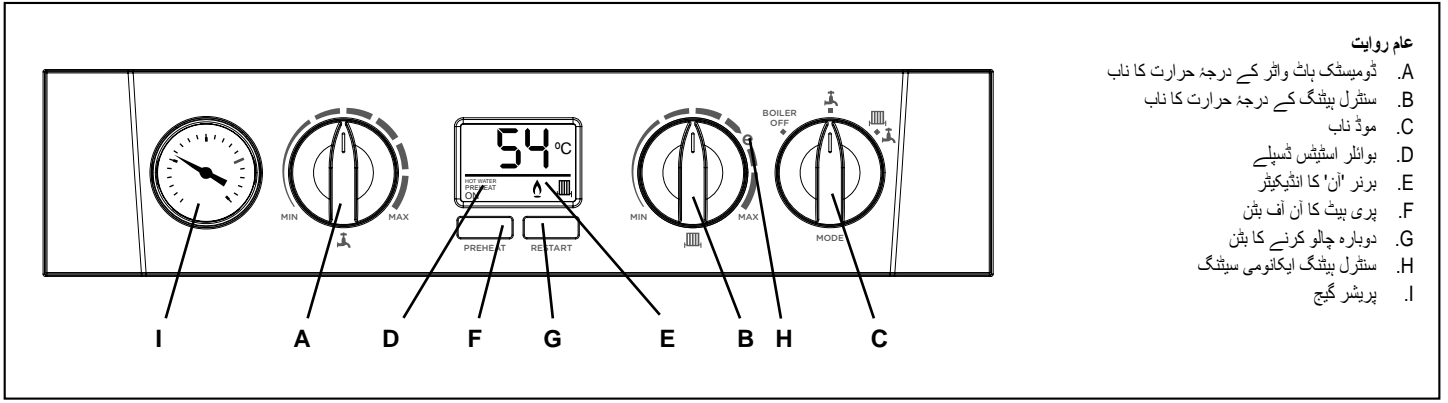
- اس اپلانٹس کو بغیر کیسنگ کے ہر گز نہیں چلانا چاہئے جو کہ فی الحال لگے ہوئے ہیں اور ایک مناسب سیل کو تشکیل دیتے ہیں۔
- اگر بوائلر کسی کمپارٹمنٹ میں انسٹال کیا جاتا ہے تو کمپارٹمنٹ کا استعمال ذخیرہ کاری کے مقاصد کے لئے ہر گز نہیں کیا جانا چاہئے۔
- اگر یہ معلوم ہو یا اس بات کا شبہ ہو کہ بوائلر میں فالٹ ہے تو ہر گز اس کا استعمال اس وقت تک نہیں کرنا چاہئے جب تک کہ کوئی گیس سیف رجسٹرڈ انجنئر یا IE میں کوئی رجسٹرڈ گیس انسٹالر (RGII) اسے ٹھیک نہ کر دے۔
- کسی صورت میں اس اپلانٹس میں موجود مہر بند اجزاء کا استعمال غلط طریقے سے نہیں کیا جانا چاہئے یا اس کے ساتھ چھیڑ چھاڑ نہیں کیا جانا چاہئے۔
- اس اپلانٹس کا استعمال 8 سال اور اس سے زائد عمر کے بچے کر سکتے ہیں۔ اس کے علاوہ، ایسے لوگ بھی اس اپلانٹس کا استعمال کر سکتے ہیں جن کی جسمانی، حسی یا دماغی صلاحیتیں کمزور ہیں، یا جن کے یہاں تجربہ اور معلومات کا فقدان ہے، بشرطیکہ محفوظ طریقے سے اپلانٹس کو استعمال کرنے سے متعلق انہیں نگرانی یا ہدایت فراہم کی گئی ہو اور وہ اس سے وابستہ خطرات کو سمجھتے ہوں۔ بچوں کو اپلانٹس کے ساتھ کھیلنے سے احتراز کرنا چاہئے۔ صفائی اور استعمال کنندہ کے ذریعہ دیکھ بھال کا عمل بچوں کے ذریعہ بغیر نگرانی کے انجام نہیں دیا جانا چاہئے۔

گیس سیف کے تمام رجسٹرڈ انسٹالر ایک گیس سیف (Gas Safe Register) رجسٹر آئی ڈی کارڈ لے کر چلتے ہیں اور ان کا ایک رجسٹریشن نمبر ہوتا ہے۔ دونوں کا ریکارڈ بینچ مارک کمیشننگ جانچ فہرست میں ہونا چاہئے۔ آپ اپنے انسٹالر کی جانچ گیس سیف رجسٹر کو 08004085500 پر براہ راست کال کر کے کر سکتے ہیں۔



انٹیویل بوائلرز بینچ مارک اسکیم کا ایک ممبر ہے جو کہ کلی طور پر پروگرام کے مقاصد کی حمایت کرتا ہے۔ بینچ مارک کا تعارف برطانیہ میں سنٹرل ہیٹنگ سسٹمز کے انسٹالیشن اور کمیشننگ کے معیار کو بہتر بنانے کے لئے نیز سلامتی اور کارکردگی کو یقینی بنانے کی خاطر تمام سنٹرل ہیٹنگ سسٹمز کی باقاعدہ سروسنگ کی حوصلہ افزائی کے لئے کیا گیا ہے۔

ہر ایک سروس کے بعد بینچ مارک سروس انٹرویو ریکارڈ کی تکمیل لازمی ہے



عام روایت

- A. ٹومیسٹک ہاٹ واٹر کے درجہ حرارت کا ناب
- B. سنٹرل ہیٹنگ کے درجہ حرارت کا ناب
- C. موڈ ناب
- D. بوائلر اسٹیٹس ڈسپلے
- E. برنر 'ان' کا انڈیکیٹر
- F. پری ہیٹ کا آن آف بٹن
- G. دوبارہ چالو کرنے کا بٹن
- H. سنٹرل ہیٹنگ ایکٹو می سیٹنگ
- I. پریشر گیج

بوائلر شروع کرنے کے لئے

اگر کوئی پروگرام لگا ہوا ہو تو جاری رکھنے سے قبل پروگرام کے لئے علیحدہ ہدایات کو رجوع کریں۔

درج ذیل ہدایات کے مطابق بوائلر کو شروع کریں:

1. جانچ کر لیں کہ بوائلر تک بجلی کی سپلائی بند ہو۔
2. موڈ ناب (C) کو 'بوائلر آف' (BOILER OFF) میں سیٹ کر لیں۔
3. ٹومیسٹک ہاٹ واٹر کے درجہ حرارت کے ناب (A) اور سنٹرل ہیٹنگ کے درجہ حرارت ناب (B) کو 'زیادہ سے زیادہ' (MAX) پر سیٹ کر لیں۔
4. یقینی بنائیں کہ گرم پانی کی تمام ٹونٹیاں بند ہوں۔
5. بوائلر کی بجلی کا سوئچ آن کر دیں اور جانچ کر لیں کہ تمام بیرونی کنٹرولز، مثال کے طور پر پروگرام اور روم کا تھرمو اسٹیٹ، آن ہو۔
6. موڈ ناب (C) ' (موسم سرما) پر سیٹ کر لیں۔

بوائلر اگنیشن (احتراق) کا سلسلہ شروع کرے گا جس سے کہ ضروری ہونے کی صورت میں سنٹرل ہیٹنگ تک گرم سپلائی ہوگی۔

نوٹ: نارمل آپریشن میں، بوائلر اسٹیٹس ڈسپلے (D) درج ذیل کوڈز ظاہر کرے گا:

00 اسٹیٹڈ بائی - گرمی کا کوئی مطالبہ نہیں۔

01 سنٹرل ہیٹنگ کی سپلائی جاری ہے

02 ٹومیسٹک ہاٹ واٹر کی سپلائی جاری ہے

PH ٹومیسٹک ہاٹ واٹر پری ہیٹ

FP بوائلر کو انجماد سے بچانا

- اگر درجہ حرارت 5°C سے کم ہو تو بوائلر فائر کرے گا۔

نارمل آپریشن کے دوران جب برنر کو جلایا جائے گا تو برنر 'ان' کا انڈیکیٹر جلنا رہے گا۔

نوٹ: اگر پانچ کوششوں کے بعد بوائلر نہیں جل پاتا ہے تو فالٹ کوڈ L ظاہر ہو جائے گا (فالٹ کوڈ کا صفحہ ملاحظہ کریں)۔

آپریشن موڈز

سرمائی حالات - (سنٹرل ہیٹنگ اور ٹومیسٹک ہاٹ واٹر درکار)

موڈ ناب (C) کو ' (موسم سرما) پر سیٹ کر دیں۔

بوائلر میں آگ جلے گی اور ریڈیئٹر میں حرارت سپلائی ہوگی مگر ڈیمانڈ ہونے پر گھریلو گرم پانی کو ترجیح دے گا۔

ٹومیسٹک پری ہیٹ تب چالو ہوگا جبکہ 'پری ہیٹ' (PREHEAT) بٹن دبا ہوا ہو اس طرح ڈسپلے "ہاٹ واٹر پری ہیٹ آن" (HOT WATER PREHEAT ON) ظاہر کرتا ہے۔

گرمی کے حالات - (صرف ٹومیسٹک ہاٹ واٹر درکار)

موڈ ناب (C) کو ' (موسم گرم) پر سیٹ کر لیں۔

بیرونی کنٹرولس پر موجود سنٹرل ہیٹنگ ڈیمانڈ کو آف پر سیٹ کر لیں۔

ٹومیسٹک پری ہیٹ تب چالو ہوگا جبکہ 'پری ہیٹ' (PREHEAT) بٹن دبا ہوا ہو اس طرح ڈسپلے "ہاٹ واٹر پری ہیٹ آن" (HOT WATER PREHEAT ON) ظاہر کرتا ہے۔

بوائلر آف

موڈ ناب (C) کو 'بوائلر آف' (BOILER OFF) پر سیٹ کر لیں۔ انجماد سے تحفظ فراہم کرنے کے لئے بوائلر کی مینس پاور سپلائی لازماً آن رکھی جانی چاہئے (انجماد سے تحفظ ملاحظہ کریں)۔

پری ہیٹ - ٹومیسٹک ہاٹ واٹر

بوائلر کے اندر موجود ٹومیسٹک ہاٹ واٹر ایکسچینجر کو نل میں گرم پانی کے تیز تر ڈیلیوری کے لئے 'پری ہیٹڈ' پر رکھا جا سکتا ہے۔ اس کو 'پری ہیٹ' (PREHEAT) بٹن (F) دبا کر حاصل کیا جائے گا اس طرح 'ہاٹ واٹر پری ہیٹ آن' (HOT WATER PREHEAT ON) ڈسپلے پر ظاہر ہوگا۔

ایک پہلے سے گرم حالت میں ٹومیسٹک ہاٹ واٹر ہیٹ ایکسچینجر کو برقرار رکھنے کے لئے بوائلر کبھی کبھار چند سکنتوں کے لئے چلے گا۔ آپریشن کے درمیان متوسط مدت 90 منٹ کی ہوتی ہے۔ بوائلر کے اطرافی درجہ حرارت کی وجہ سے اس میں بہت فرق ہو سکتا ہے۔ جب کبھی بھی ٹومیسٹک ہاٹ واٹر کی ڈیمانڈ ہوگی بوائلر کام کرے گا۔

اگر معیاری گرم پانی کی ڈیلیوری اطمینان بخش ہو تو 'پری ہیٹ' (PREHEAT) بٹن (F) دبائیں تاکہ 'ہاٹ واٹر پری ہیٹ آف' (HOT WATER PREHEAT OFF) ظاہر ہو۔

پانی کے درجہ حرارت پر کنٹرول

ٹومیسٹک ہاٹ واٹر

ٹومیسٹک ہاٹ واٹر کا درجہ حرارت بوائلر کنٹرولز کے ذریعہ زائد از زائد درجہ حرارت 65°C تک محدود ہے، جسے ٹومیسٹک ہاٹ واٹر درجہ حرارت ناب (A) کے ذریعہ تبدیل کیا جا سکتا ہے۔

گھریلو گرم پانی کے لئے تقریبی درجہ حرارت

ناب کی سیٹنگ	گرم پانی کا درجہ حرارت (تقریبی)
کم از کم	40°C
زیادہ سے زیادہ	60°C

سسٹم کے تنوع اور موسمی درجہ حرارت کی تبدیلیوں کی وجہ سے ٹومیسٹک ہاٹ واٹر کے بہاؤ کی شرحیں / درجہ حرارت میں اضافہ مختلف ہوگا، جس سے کہ ٹونٹی میں تبدیلی کرنی پڑے گی: بہاؤ کی شرح جس قدر کم ہوگی درجہ حرارت اتنا ہی بلند ہوگا، اور اس کے برعکس درست ہے۔

سنٹرل ہیٹنگ

بوائلر سنٹرل ہیٹنگ ریڈیئٹرز کے درجہ حرارت کو زیادہ سے زیادہ 80°C تک کنٹرول کرتا ہے، جسے سنٹرل ہیٹنگ کے درجہ حرارت کے ناب (B) کے ذریعہ موافق بنایا جا سکتا ہے۔

سنٹرل ہیٹنگ کے لئے تقریبی درجات حرارت

ناب کی سیٹنگ	سنٹرل ہیٹنگ ریڈیئٹر درجہ حرارت (تقریبی)
کم از کم	30°C
زیادہ سے زیادہ	80°C

ایکنامی سیٹنگ کے لئے 'e' فعال ہیٹنگ سسٹم آپریشن ملاحظہ کریں۔

کارگر بیٹنگ سسٹم آپریشن

بوانلر ایک اعلیٰ کارکردگی والا کنڈنسنسنگ اپلاننسس ہے جو کہ گرمی کی ڈیمانڈ کی مطابقت کے لئے اپنے اوٹ پٹ کو خود کار طریقہ سے ہم آہنگ بنا لے گا۔ اس طرح گرمی کی ڈیمانڈ کم ہونے کے ساتھ ساتھ گیس کا صرفہ بھی کم ہو جاتا ہے۔

بوانلر اپنی انتہائی کارکردگی کے دوران فلو گیسز سے پانی کو کثیف بناتا ہے۔ اپنے بوانلر کو (کم گیس کا استعمال کرتے ہوئے) فعال انداز میں آپریٹ کرنے کے لئے سنٹرل بیٹنگ کے درجہ حرارت کا ناب (B) 'پوزیشن یا اس سے کم تر پر گھما دیں۔ سردی کے دنوں میں ناب کو 'زیادہ سے زیادہ' (MAX) پوزیشن میں گھمانا ضروری ہو سکتا ہے تاکہ بیٹنگ کی ضرورتیں پوری کی جا سکیں۔ اس کا انحصار گھر اور زیر استعمال ریڈیئٹرز پر ہوگا۔

کمرے کے تھر مو اسٹیٹ کی سیٹنگ کم کر کے 10° سیلسیس پر لانے سے گیس کا صرفہ 10% تک کم ہو سکتا ہے۔

موسم کا معاوضہ

جب موسم کے کمپنیزیشن کا آپشن سسٹم میں لگا ہوا ہو تو سنٹرل بیٹنگ کے درجہ حرارت کا ناب (B) کمرے کے درجہ حرارت کو کنٹرول کرنے کا وسیلہ بن جاتا ہے۔ کمرے کے درجہ حرارت کو بڑھانے کے لئے ناب کو گھڑی کی سمت میں گھمائیں اور کمرے کے درجہ حرارت کو کم کرنے کے لئے گھڑی کی مخالف سمت میں گھمائیں۔ جب مطلوبہ سیٹنگ حاصل ہو جائے تو ناب کو اس پوزیشن میں چھوڑ دیں اور سسٹم خود کار طریقہ سے باہری موسم کی تمام حالتوں کے لئے کمرے کا مطلوبہ درجہ حرارت حاصل کر لے گا۔

بوانلر کا انجماد سے تحفظ

بوانلر کو انجماد سے تحفظ کے ساتھ فٹ کیا گیا ہے جو تمام موڈز میں چلتا ہے، بشرطیکہ کہ بوانلر تک بجلی کی سپلائی ہمہ وقت آن رہے۔ اگر بوانلر میں موجود پانی کا درجہ حرارت 50° سیلسیس سے کم ہو جاتا ہے تو انجماد سے تحفظ سرگرم ہو جائے گا اور وہ انجماد سے بچنے کے لئے بوانلر کو چلا دے گا۔ یہ طریق کار اس بات کی ضمانت نہیں دیتا کہ سسٹم کے دیگر تمام اجزاء محفوظ رہیں گے۔

اگر کوئی سسٹم فروسٹ تھر مو اسٹیٹ انسٹال کیا گیا ہے تو بوانلر لازماً موسم سرما موڈ 'F' میں سیٹ کیا جانا چاہئے، تاکہ سسٹم فروسٹ کا تحفظ چالو ہو سکے۔

اگر کوئی سسٹم فروسٹ پروٹیکشن فراہم نہیں کیا جاتا ہے اور گھر سے مختصر غیر حاضری کے دوران فروسٹ کا امکان ہے تو سسٹم کے بیٹنگ کنٹرولز اور بلٹ ان پروگرامر (اگر فٹ کیا گیا ہو) کو سوئچ آن چھوڑ دینے اور کسی کم درجہ حرارت کی سیٹنگ پر چلانے کی سفارش کی جاتی ہے۔ زیادہ لمبی مدتوں کے لئے، مکمل سسٹم کا ڈرین کیا جانا ضروری ہے۔

بوانلر دوبارہ شروع کرنا

بوانلر دوبارہ شروع کرنے کے لئے، جب درجہ حرارت فالت کوڈز میں ہدایت دی جائے (حصہ 8 دیکھیں) تو دوبارہ شروع کریں بٹن (G) دبائیں۔ بوانلر اپنے اگنیشن (احتراق) کے سلسلہ کو دوبارہ شروع کرے گا۔ اگر بوانلر اب بھی شروع نہیں ہوتا ہے تو کسی گیس سیٹ رجسٹرڈ انجنئر یا کسی IE رجسٹرڈ گیس انسٹالر (RGII) سے رابطہ کریں۔

مینس پاور آف

بوانلر سے تمام پاور ہٹانے کے لئے مینس پاور کے سوئچ کا آف کرنا ضروری ہے۔

3. سسٹم واٹر پریشر

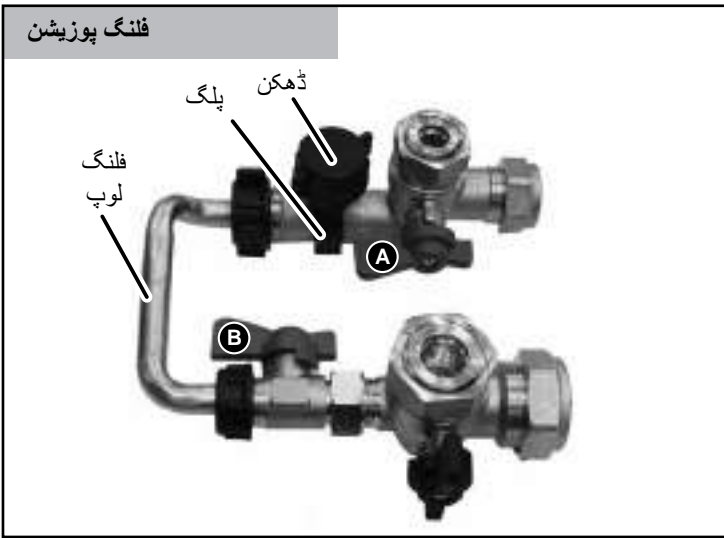
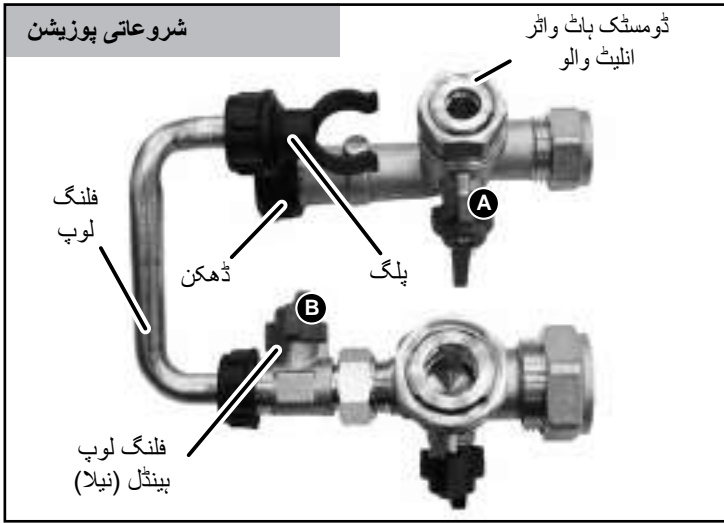


سسٹم پریشر گیج سنٹرل بیٹنگ سسٹم کے پریشر کو بتلاتا ہے۔ اگر ایک لمبی مدت تک پریشر دیکھنے میں اصل انسٹالیشن پریشر سے 1-2 بار نیچے گر جاتا ہے اور اس کا گرنا جاری رہتا ہے تو پانی کے کسی رساؤ کا عذیبہ ہو سکتا ہے۔ اس صورت میں سسٹم کو دوبارہ پریشرائز کریں جیسا کہ نیچے دکھایا گیا ہے۔ اگر ایسا کرنے پر قادر نہ ہوں یا اگر پریشر گرتا ہی رہتا ہے تو ایک گیس سیف رجسٹرڈ انجنیئر یا IE میں ایک رجسٹرڈ گیس انسٹالر (RGII) سے رابطہ کیا جانا چاہئے۔

اگر پریشر اس حالت میں 0.3 بار سے کم ہو گیا ہے تو بوانلر کام نہیں کرے گا۔

سسٹم کو ٹاپ اپ کرنے کے لئے:-

1. یقینی بنائیں کہ (A) اور (B) ہینڈلز (نیلے) دونوں بند پوزیشن میں ہوں (جیسا کہ ذیل میں دکھایا گیا ہے)
2. پلگ اور ڈھکن ہٹائیں اور روکے رکھیں۔
3. فلنگ لوپ کو ڈومیسٹک ہاٹ واٹر (DHW) ان لٹ سے مربوط کریں اور ٹائٹ کر دیں۔ نیز یقینی بنائیں کہ فلنگ لوپ کا دوسرا سرا ہاتھ سے کس دیا گیا ہے۔



4. ڈومیسٹک ہاٹ واٹر (DHW) انلیٹ (A) نیلے ہینڈل کو افقی پوزیشن میں گھمائیں۔
5. اس بات کو یقینی بناتے ہوئے کہ کوئی رساؤ نظر نہ آ رہا ہو، دھیرے دھیرے فلنگ لوپ، ہینڈل نیلا، (B) کو افقی پوزیشن میں گھمائیں۔
6. پریشر گیج کے 1 تا 1.5 بار پہنچنے کا انتظار کریں۔
7. جب مطلوبہ پریشر حاصل ہو جائے تو والوز (A) اور (B) کو واپس بند پوزیشن میں گھمائیں۔
8. فلنگ لوپ کو ہٹا کر ڈھکن اور پلگ دوبارہ لگا دیں۔ نوٹ کر لیں کہ اس لمحہ تھوڑا پانی بہہ سکتا ہے۔

4. کثیف مادے کا اخراج

اس اپلانٹس کو ایک سیفونک کثیف مادے کو روکنے والے نظام کے ساتھ لگایا گیا ہے جو کہ اپلانٹس کے کثیف مادے کے انجماد کے خطرے کو کم کرتا ہے۔ تاہم، اگر اس اپلانٹس میں لگی کثیف مادے کی پائپ منجمد ہو جاتی ہے تو براہ کرم درج ذیل ہدایات کی تعمیل کریں:

- اگر آپ ذیل میں درج ڈی فروسٹنگ کی ہدایات کو انجام دینے کے لئے خود کو قابل محسوس نہیں کرتے ہیں تو برائے مہربانی اپنے مقامی گیس سیف رجسٹر انسٹالر کو مدد کے لئے کال کریں۔
- اگر آپ درج ذیل ہدایات کو انجام دینے کے لئے خود کو قابل پاتے ہیں تو برائے مہربانی گرم برتنوں کو ہاتھ لگاتے وقت دھیان رکھتے ہوئے اس کام کو انجام دیں۔ زمینی سطح کے اوپر پائپ ورک کو پگھلانے کی کوشش نہ کریں۔

اگر اس اپلانٹس کے کنڈینسیٹ پائپ میں انسداد ہونے لگتا ہے تو اس کا کنڈینسیٹ اس حد تک جمع ہوگا جہاں کہ یہ گھر گھر کی ایک آواز پیدا کرے گا تا کہ ایک "L" فالٹ کوڈ کو لاک آؤٹ کر سکے۔ اگر اپلانٹس دوبارہ شروع کیا جاتا ہے تو یہ کسی ناکام اگنیشن (احتراق) "L2" کوڈ پر لاک آؤٹ کرنے سے پہلے گھر گھر کی ایک آواز خارج کرے گا۔ ایک منجمد کثیف مادے کی پائپ کو کھولنے کے لئے:

- اپلانٹس پر اس کے باہر نکلنے کے پوائنٹ سے پلاسٹک پائپ کی روٹنگ کو فالو کریں، اس کے روٹ سے لے اس کے آخری حد تک۔

منجمد انسداد کی تحدید کریں۔ اس بات کا امکان ہے کہ پائپ سب سے زیادہ اکیسوزڈ پوائنٹ پر منجمد ہو، عمارت کے باہر یا جہاں پر بہاؤ میں کچھ رکاوٹ ہے۔ یہ پائپ کے کھلے سرے، موڑ یا کہنی کے پاس ہو سکتا ہے یا جہاں پائپ کے اندر گڑھا ہے جس میں کہ کثیف مادہ اکٹھا ہو سکتا ہے۔ مزید کارروائی کرنے سے پہلے انسداد کی جگہ کی حتی الامکان درست شناخت کی جانی چاہئے۔

- منجمد مسدود جگہ پر گرم پانی کی بوتل، مائیکرو ویو کے ہیٹ پیک یا کسی گرم گیلے کیڑے استعمال کریں۔ کلی طور پر انجماد ختم ہونے سے پہلے متعدد بار اس کو لگانا پڑ سکتا ہے۔ پانی کے کسی ڈبے یا اس جیبی کسی چیز کے ذریعہ پائپ پر گرم پانی بھی انڈیا جا سکتا ہے۔ ابلے پانی کا استعمال نہ کریں۔
- گرم پانی کا استعمال کرتے وقت احتیاط برتیں کیوں کہ یہ جم سکتا ہے اور دیگر مقامی خطرات کا باعث ہو سکتا ہے۔
- جب انسداد دور ہو جائے اور کثیف مادہ بآسانی بہ سکتا ہو تو اپلانٹس دوبارہ شروع کریں۔ ("بوائلر جلانے کے لئے" کو رجوع کریں)
- اگر اپلانٹس چالو نہیں ہوتا ہے تو اپنے گیس سیف رجسٹرڈ انجنئر کو کال کریں۔

حفاظتی حل

سرد موسم کے دوران، سنٹرل ہیٹنگ کے درجہ حرارت کے ناب (B) کو زیادہ سے زیادہ پر سیٹ کر دیں (جب سردی کا زمانہ ختم ہو جائے تو اسے لازماً اپنی اصلی سیٹنگ پر واپس لایا جانا چاہئے)۔

ہیٹنگ کو مسلسل رکھیں اور کمرے کے تھرمو اسٹیٹ کو رات بھر یا جب اس میں لوگ ہوں تو 15° سیلسیس پر رکھیں۔ (سردی ختم ہو جائے تو معمول پر واپس ہو جائیں)۔

5. عام معلومات

بوائلر پمپ

بوائلر پمپ بطور ایک از خود جانچ کے ہر 24 گھنٹے میں ایک بار چلے گا، خواہ سسٹم ڈیمانڈ کچھ بھی ہو۔

کم از کم مسافت

165 مم کی مسافت اوپر، 100 مم کی نیچے، 2.5 مہسائٹوں میں اور 450 مم بوائلر کیسنگ کے سامنے لازماً سروسنگ کے لئے چھوڑ دینا چاہئے۔

نیچے کی طرف خالی جگہ

انسٹالیشن کے بعد نیچے کی طرف خالی جگہ 5 مم تک کم کی جا سکتی ہے۔

اسے لازماً ایک آسانی سے ہٹائے جانے والے پینل کی مدد سے حاصل کیا جانا چاہئے، تاکہ سسٹم پریشر گیج دکھائی دے اور تاکہ سروسنگ کے لئے ضروری 100 مم کی خالی جگہ فراہم ہو سکے۔

توسیع

نوٹ۔ اگر آنے والے پانی کے مینس میں پانی کا کوئی میٹر لگا ہوا ہو تو ایسی صورت میں ڈومیسٹک ہاٹ واٹر کی کسی توسیعی ویسبل کٹ کی ضرورت ہو سکتی ہے۔ کسی گیس سیف رجسٹرڈ انجنئر یا IE میں کسی رجسٹرڈ گیس انسٹالر (RGII) سے رابطہ کریں۔

گیس نکلنا

اگر گیس کے کسی رساؤ یا فالٹ کا شبہ ہو تو نیشنل گیس ایمرجنسی سروس سے بلا تاخیر رابطہ کریں۔ ٹیلی فون 0800 111 999۔

درج ذیل چیزوں کو یقینی بنائیں:

- آگ کی تمام ننگی لوہوں کو بجھا دیا گیا ہے
- بجلی کی سوئچوں کو نہ چلائیں
- تمام کھڑکیوں اور دروازوں کو کھول لیں

صفائی

معمول کی صفائی کے لئے بس کسی سوکھے کپڑے سے گرد جھاڑ دیں۔ گہرے نشانات اور دھبوں کو ہٹانے کے لئے، کسی گیلے کپڑے سے پونچھنے کے بعد کسی سوکھے کپڑے سے سکھا دیں۔ رگڑنے والے صفائی مواد کا استعمال نہ کریں۔

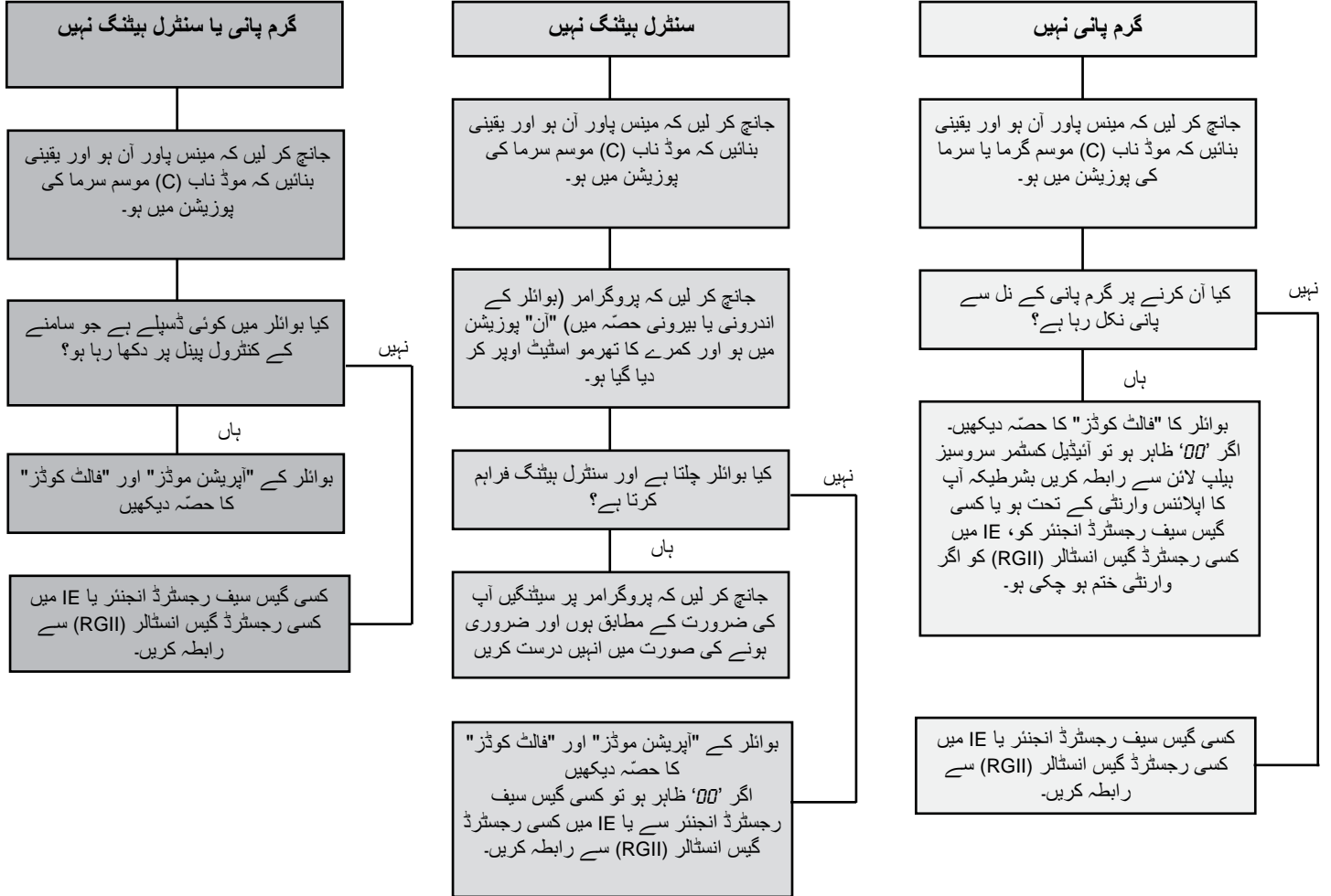
دیکھ بھال

کسی گیس سیف رجسٹرڈ انجنئر یا IE میں کسی رجسٹرڈ گیس انسٹالر (RGII) کے ذریعہ اپلانٹس کی سروسنگ سال میں ایک بار ضرور ہونی چاہئے۔

6. بوائنر استعمال کنندہ کے لئے پوائنٹس

نوٹ: اپنی موجودہ وارنٹی پالیسی کے تحت ہم آپ سے درخواست کرتے ہیں کہ آپ کسی سروس انجنئر کے وژٹ کی درخواست کرنے سے قبل بوائنر میں کسی بیرونی مسائل کی شناخت کرنے کے لئے درج ذیل رہنما کتابچہ کی جانچ کر لیں۔ اگر پتہ چلتا ہے کہ پریشانی اپلائنس کے علاوہ کچھ اور ہے تو ہم آنے کے لئے چارج کرنے کا حق محفوظ رکھتے ہیں، یا کسی بھی پہلے سے طے شدہ دورے کے لئے جہاں انجنئر رسائی حاصل نہ کر سکے۔

مسائل دور کرنا



تفصیلات	بوائلر پر ڈسپلے کوڈ
بوائلر اسٹینڈ بائی آپریشن میں ہے اور سنٹرل ہیٹنگ کال یا گرم پانی ڈیمانڈ کے انتظار میں ہے۔	00
بوائلر میں سنٹرل ہیٹنگ کے لئے کال موجود ہے مگر اپلائنس بوائلر میں مقرر شدہ مطلوبہ درجہ حرارت کو پہنچ چکا ہے۔	54 °C
بوائلر میں گرم پانی کے لئے کال موجود ہے مگر اپلائنس بوائلر میں مقرر شدہ مطلوبہ درجہ حرارت کو پہنچ چکا ہے۔	54 °C
بوائلر سنٹرل ہیٹنگ کی حالت میں چل رہا ہے۔	54 °C
بوائلر ڈومیسٹک ہاٹ واٹر موڈ میں چل رہا ہے۔	54 °C
بوائلر ڈومیسٹک ہاٹ واٹر پری ہیٹ موڈ میں چل رہا ہے۔	PH °C
بوائلر انجماد سے تحفظ (frost protection) کی حالت میں چل رہا ہے۔	FP
بوائلر موڈ ناب (C) آف پوزیشن میں ہے، گرم پانی اور سنٹرل ہیٹنگ آپریشن کے لئے گھڑی کی سمت میں پورا گھمائیں۔	--

کسی بھی پوچھ تاچھ کے لئے براہ کرم

آئیڈیل کنزیومر ہیلپ لائن سے رابطہ کریں: 01482 498660

نوٹ: بوائلر دوبارہ شروع کرنے کی کارروائی -

بوائلر دوبارہ شروع کرنے کے لئے 'دوبارہ شروع کریں' بٹن دبائیں۔ بوائلر اگنیشن (احتراق) کے تسلسل کو دوبارے گا اگر گرم کا کوئی مطالبہ موجود ہے۔

عمل	تفصیلات	بوائلر پر ڈسپلے کوڈ
جانچ کریں کہ سسٹم واٹر پریشر سسٹم پریشر گیج میں 1 اور 1.5 بار کے درمیان ہو۔ سسٹم کو دوبارہ پریشرائز کرنے کے لئے حصہ 3 دیکھیں۔ اگر بوائلر اب بھی چالو نہیں ہوتا ہے تو برائے مہربانی آئیڈیل سے رابطہ کریں (اگر وارنٹی کے تحت ہو) یا متبادل طور پر کسی گیس سیف رجسٹرڈ انجنئر سے اگر وارنٹی ختم ہو چکی ہو۔ IE میں کسی رجسٹرڈ گیس انسٹالر (RGII) سے رابطہ کریں۔	پانی کا کم پریشر	F1
1. جانچ کر لیں کہ گھر میں دیگر گیس اپلائنسز کام کر رہے ہیں تاکہ جائیداد میں سیلانی کی موجودگی کی تصدیق ہو جائے۔ 2. اگر دیگر اپلائنسز کام نہیں کرتے ہیں یا کوئی دیگر اپلائنس موجود نہیں ہیں تو جانچ کر لیں کہ گیس سیلانی میٹر میں آن ہو اور / یا یہ کہ پیش ادائیگی میٹر میں کریٹکٹ موجود ہے۔ اگر بوائلر کام نہیں کرتا ہے تو براہ کرم آئیڈیل سے (اگر وارنٹی باقی ہے) یا متبادل طور پر اگر وارنٹی ختم ہو چکی ہو تو کسی گیس سیف رجسٹرڈ انجنئر سے رابطہ کریں۔ IE میں کسی رجسٹرڈ گیس انسٹالر (RGII) سے رابطہ کریں۔	لو کا فقدان	F2
اپلائنس دوبارہ شروع کریں - اگر بوائلر کام نہیں کرتا ہے تو براہ کرم آئیڈیل سے (اگر ضمانت کے تحت ہے) یا متبادل طور پر اگر ضمانت کی مدت گزر چکی ہو تو کسی گیس سیف رجسٹرڈ انجنئر سے رابطہ کریں۔ IE میں کسی رجسٹرڈ گیس انسٹالر (RGII) سے رابطہ کریں۔	فین فالٹ	F3
اپلائنس دوبارہ شروع کریں - اگر بوائلر کام نہیں کرتا ہے تو براہ کرم آئیڈیل سے (اگر ضمانت کے تحت ہے) یا متبادل طور پر اگر ضمانت کی مدت گزر چکی ہو تو کسی گیس سیف رجسٹرڈ انجنئر سے رابطہ کریں۔ IE میں کسی رجسٹرڈ گیس انسٹالر (RGII) سے رابطہ کریں۔	فلو تھر مسٹر	F4 L4
اپلائنس دوبارہ شروع کریں - اگر بوائلر کام نہیں کرتا ہے تو براہ کرم آئیڈیل سے (اگر ضمانت کے تحت ہے) یا متبادل طور پر اگر ضمانت کی مدت گزر چکی ہو تو کسی گیس سیف رجسٹرڈ انجنئر سے رابطہ کریں۔ IE میں کسی رجسٹرڈ گیس انسٹالر (RGII) سے رابطہ کریں۔	ریٹرن تھر مسٹر	F5 L5
اپلائنس دوبارہ شروع کریں - اگر بوائلر کام نہیں کرتا ہے تو براہ کرم آئیڈیل سے (اگر ضمانت کے تحت ہے) یا متبادل طور پر اگر ضمانت کی مدت گزر چکی ہو تو کسی گیس سیف رجسٹرڈ انجنئر سے رابطہ کریں۔ IE میں کسی رجسٹرڈ گیس انسٹالر (RGII) سے رابطہ کریں۔	بیرونی سینسر کی خرابی	F6
ایک سند یافتہ الیکٹریشین یا اپنے بجلی فراہم کنندہ سے رابطہ کریں۔	لو مینس وولٹیج	F7
پرنٹ شدہ سرکٹ بورڈ (PCB) جو کنفیگر نہ ہو۔ براہ کرم کنفیگر سے (اگر ضمانت کے تحت ہو) یا متبادل طور پر اگر ضمانت کی مدت ختم ہو چکی ہو تو کسی گیس سیف رجسٹرڈ انجنئر سے رابطہ کریں۔ IE میں کسی رجسٹرڈ گیس انسٹالر (RGII) سے رابطہ کریں۔	پرنٹ شدہ سرکٹ بورڈ (PCB) جو کنفیگر نہ ہو	F9 L9
جانچ کریں کہ سسٹم واٹر پریشر سسٹم پریشر گیج میں 1 اور 1.5 بار کے درمیان ہو۔ سسٹم کو دوبارہ پریشرائز کرنے کے لئے حصہ 3 دیکھیں۔ اگر بوائلر چالو نہیں ہوتا ہے تو برائے مہربانی آئیڈیل سے رابطہ کریں (اگر وارنٹی باقی ہو) یا متبادل طور پر کسی گیس سیف رجسٹرڈ انجنئر سے اگر وارنٹی کی مدت ختم ہو چکی ہو۔ IE میں کسی رجسٹرڈ گیس انسٹالر (RGII) سے رابطہ کریں۔	فلو ٹمپریچر اوور ہیٹ یا پانی کا کوئی فلو نہیں	L1
1. کنٹینسٹ پائپ میں انسداد کی جانچ کریں (حصہ 4 ملاحظہ کریں) 2. جانچ کر لیں کہ گھر میں دیگر گیس اپلائنسز کام کر رہے ہیں تاکہ جائیداد میں سیلانی کی موجودگی کی تصدیق ہو جائے۔ 3. اگر دیگر اپلائنسز کام نہیں کرتے ہیں یا کوئی دیگر اپلائنس موجود نہیں ہیں تو جانچ کر لیں کہ گیس سیلانی میٹر میں آن ہو اور / یا یہ کہ پیش ادائیگی میٹر میں کریٹکٹ موجود ہے۔ اگر بوائلر کام نہیں کرتا ہے تو براہ کرم آئیڈیل سے (اگر وارنٹی باقی ہے) یا متبادل طور پر اگر وارنٹی ختم ہو چکی ہو تو کسی گیس سیف رجسٹرڈ انجنئر سے رابطہ کریں۔ IE میں کسی رجسٹرڈ گیس انسٹالر (RGII) سے رابطہ کریں۔	انگیشن لاک آؤٹ	L2
اپلائنس دوبارہ شروع کریں - اگر بوائلر کام نہیں کرتا ہے تو براہ کرم آئیڈیل سے (اگر ضمانت کے تحت ہے) یا متبادل طور پر اگر ضمانت کی مدت گزر چکی ہو تو کسی گیس سیف رجسٹرڈ انجنئر سے رابطہ کریں۔ IE میں کسی رجسٹرڈ گیس انسٹالر (RGII) سے رابطہ کریں۔	فالس فلیم لاک آؤٹ	L6
1. بوائلر میں بجلی سیلانی کو آن آف کریں۔ 2. اگر بوائلر چالو نہیں ہوتا ہے تو برائے مہربانی آئیڈیل سے رابطہ کریں (اگر وارنٹی باقی ہو) یا متبادل طور پر کسی گیس سیف رجسٹرڈ انجنئر سے اگر وارنٹی ختم ہو چکی ہو۔ IE میں کسی رجسٹرڈ گیس انسٹالر (RGII) سے رابطہ کریں۔	15 منٹ کے اندر 5 بوائلر ری سیٹس	LC
اگر بوائلر کام نہیں کرتا ہے تو براہ کرم آئیڈیل سے (اگر وارنٹی باقی ہے) یا متبادل طور پر اگر وارنٹی ختم ہو چکی ہو تو کسی گیس سیف رجسٹرڈ انجنئر سے رابطہ کریں۔ IE میں کسی رجسٹرڈ گیس انسٹالر (RGII) سے رابطہ کریں۔	فلو / ریٹرن ڈفرنشیل < 50°C	FU
تمام ناپس گھڑی کی سمت میں پورا گھمائیں، بوائلر کا پاور آف اور آن کریں، پھر 'دوبارہ شروع کریں' دبائیں	سروس کے لئے ڈائورٹر والو درمیانی پوزیشن میں	DU